



Občina Komen
Občinski svet
Komen 86, 6223 Komen

Številka: 032-13/2021-17
Datum: 22. 12. 2021

Na podlagi četrtega odstavka 24. člena Zakona o stvarnem premoženju države in samoupravnih lokalnih (Ur. l. RS, št. 11/18, 79/18) in 16. člena Statuta občine Komen (Uradni list RS, št. 80/09, 39/14, 39/16) je Občinski svet Občine Komen na 18. redni seji dne 22. 12. 2021 sprejel

SKLEP

1.

Občinski svet Občine Komen sprejme Načrt ravnanja z nepremičnim premoženjem Občine Komen za leti 2022 in 2023, ki je priloga tega sklepa.
Načrt ravnanja z nepremičnim premoženjem se lahko med letoma spreminja in dopolnjuje.

2.

Načrt ravnanja z nepremičnim premoženjem Občine Komen za leti 2022 in 2023 ter njegove spremembe in dopolnitve za nepremičnine pod posamično vrednostjo 10.000 EUR, sprejme župan.

3.

V primeru spremenjenih prostorskih potreb Občine Komen, ki jih ni bilo mogoče določiti ob pripravi tega načrta ali ob nepredvidenih okoliščinah na trgu, ki narekujejo hiter odziv, se lahko sklene pravni posel, ki ni predviden v tem načrtu ravnanja z nepremičnim premoženjem.
Skupna vrednost poslov iz prejšnjega odstavka lahko znaša do 80.000 EUR.

4.

Ta sklep prične veljati z dnem uveljavitve Odloka o proračunu Občine Komen za leto 2022 in velja za čas veljavnosti Odloka o proračunu Občine Komen za leto 2022 in Odloka o proračunu Občine Komen za leto 2023.

Mag. Erik Modic, župan



NAČRT RAVNANJA Z NEPREMIČNIM PREMOŽENJEM
OBČINE KOMEN ZA LETI 2022 IN 2023

I. NAČRT PRIDOBIVANJA NEPREMIČNEGA PREMOŽENJA (Obrazec št. 1)

(prenos lastninske pravice na določenem stvarnem premoženju na samoupravno lokalno skupnost ali drugo osebo javnega prava)

BODOČI LASTNIK: Občina Komen

ZAPOREDNA ŠTEVILKA	UPRAVLJAVEC	VRSTA NEPREMIČNINE	SAMOUPRAVNA LOKALNA SKUPNOST	OKVIRNA POVRŠINA NEPREMIČNINE V M2	PREDVIDENA SREDSTVA V EUR
		2408 Brestovica			
N1/22-23	Občina Komen	kmetijsko zemljišče 792/1	Občina Komen	4177	10.500
		2417 Hruševica			
N2/22-23	Občina Komen	stavbno zemljišče s parc. št. 37, 38, 39 in 40/1	Občina Komen	2548	65.000
		2412 Komen			
N3/22-23	Občina Komen	stavbno zemljišče s parc št. 730/2 kmetijsko zemljišče s parc. št. 730/1 in 734	Občina Komen	1599 3309	40.000 10.000
N4/22-23	Občina Komen	del stavbnega zemljišča s parc št.727/5	Občina Komen	2000	50.000
N5/22-23	Občina Komen	stavbno zemljišče s parc št. 726	Občina Komen	1539	38.000
N6/22-23	Občina Komen	stavbno zemljišče 741,739 (del)	Občina Komen	530	13.000
N7/22-23	Občina Komen	delno stavbno delno kmetijsko zemljišče s parc. št. 717	Občina Komen	717	25.000
N8/22-23	Občina Komen	stavba 221 in stavbno zemljišče s parc. št. 1041/15,1041/16	Občina Komen	126 1768	55.000
N9/22-23	Občina Komen	stavbno zemljišče s parc. št. 1866/35	Občina Komen	350	15.000

		2416 Štanjel			
N10/22-23	Občina Komen	del stavbnega zemljišča 914/1	Občina Komen	1000	25.000

N1/22-23: Nepremičnina 792/1 k.o. Brestovica se že več let uporablja za kot vaško nogometno igrišče. Z nakupom bi uredili lastniško razmerje.

N2/22-23: Parcele v Hruševici se nahajajo v središču vasi. V kolikor bo prišlo do dogovora z lastniki, bi izvedli nakup oz. menjavo z občinskimi nepremičninami.

N3/22-23 - 7/22-23: Nepremičnine nameravamo pridobiti za namen celovite ureditve športnih in prometnih površin ob šoli in nogometnem igrišču.

N8/22-23: Parcelo z objektom na območju Cerja želimo pridobiti z namenom ureditve mladinskega centra. Parcelo bomo lahko pridobili v kolikor bo mogoča izvedba pravnega posla z Agrarno skupnostjo Komen – Preserje – Divči. Nepremičnino bi odkupili oziroma menjali s parcelo 497/2 k.o. Mali dol in še nekaj drugimi kmetijskimi zemljišči v lasti Občine Komen.

N9/22-23: Za potrebe gradnje nakupovalnega centra in ureditve tega območja se bo izvedla menjava dela nepremičnine s parc. št. 1866/35 z delom nepremičnine s parc. št.1866/37 obe k.o. Komen.

N10/22-23: Nepremičnina se nahaja ob VD v Štanjelu. Nameravamo jo pridobiti za potrebe parkirišča in dostopa do objekta iz vzhodne strani.



N1/22-23



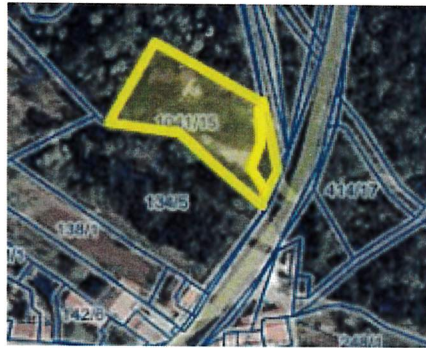
N2/22-23



N3/22-23-N6/22-23



N7/22-23



N8/22-23



N9/22-23



N10/22-23

II. NAČRT RAZPOLAGANJA Z NEPREMIČNIM PREMOŽENJEM

(prenos lastninske pravice na drugo fizično ali pravno osebo: prodaja, odsvojitve na podlagi menjave ali drug način odsvojitve odplačne ali neodplačne odsvojitve stvarnega premoženja po metodi javne dražbe, javnega zbiranja ponudb ali neposredne pogodbe)

LASTNIK: Občina Komen

1. Načrt razpolaganja z zemljišči (Obrazec št. 2a)

ZAPOREDNA ŠTEVILKA	UPRAVLJAVEC	SAMOUPRAVNA LOKALNA SKUPNOST	ŠIFRA IN IME KATASTRSKE OBČINE	PARCELNA ŠTEVILKA	POVRŠINA PARCELE V M ²	OCENJENA POSPLOŠENA ALI ORIENTACIJSKA VREDNOST NEPREMIČNINE V EUR
P1/22-23	Občina Komen	Občina Komen	2417 Hruševica	196/7	1030	37.000
P2/22-23	Občina Komen	Občina Komen	2409 Ivanji Grad	53/6 52/8	473 310	20.000
P3/22-23	Občina Komen	Občina Komen	2409 Ivanji Grad	52/10	664	16.600
P4/22-23	Občina Komen	Občina Komen	2412 Komen	2111/160	656	26.000
P5/22-23	Občina Komen	Občina Komen	2412 Komen	2111/161	445	16.800
P6/22-23	Občina Komen	Občina Komen	2412 Komen	2111/162	454	17.100
P7/22-23	Občina Komen	Občina Komen	2412 Komen	2111/165	475	18.900
P8/22-23	Občina Komen	Občina Komen	2412 Komen	2111/166	476	18.900
P9/22-23	Občina Komen	Občina Komen	2412 Komen	2111/167	517	20.500
P10/22-23	Občina Komen	Občina Komen	2412 Komen	1789	14721	370.000
P11/22-23	Občina Komen	Občina Komen	2412 Komen	1818/18 1818/19 1818/20	697 1249 332	65.000
P12/22-23	Občina Komen	Občina Komen	2412 Komen	1866/37	500	22.000
P13/22-23	Občina Komen	Občina Komen	2413 Mali Dol	497/2	79.990	45.000

P1/22-23: Nepremičnina v Hruševici je po prostorskih aktih namenjena za poslovno dejavnost. Nepremičnino bomo prodali najugodnejšemu ponudniku.

P2/22-23-P3/22-23: Parceli pod zap. št. P2/22-23 sta funkcionalno zemljišče stanovanjske hiše, parcela pod zap št. P3/20 je stavbno zemljišče namenjeno gradnji. Nepremičnine bomo prodali najugodnejšemu ponudniku.

P4/22-23-P9/22-23: Pod zap. št. P4/22-23-P9/22-23 se nahajajo zemljišča za stanovanjsko gradnjo na območju Komen Jug. Zemljišča bomo prodajali na podlagi javnega razpisa.

P10/22-23: Nepremičnina se nahaja v obrtni coni v Komnu. V primeru izkazanega interesa s strani vlagateljev bomo nepremičnino po delih ali v celoti prodali.

P11/22-23: Na območju obrtne cone v Komnu je predvidena izvedba krožišča. Ker bo to regionalna cesta bo krožišče (in obvoznico) na tem območju izvedla Direkcija RS za infrastrukturo. Nepremičnine bomo prodali investitorju.

P12/22-23: Za potrebe gradnje nakupovalnega centra in ureditve tega območja se bo izvedla menjava dela nepremičnine s parc. št. 1866/37 z delom nepremičnine s parc. št. 1866/35 obe k.o. Komen.

P13/22-23: Nepremičnina s parc. št. 497/2 k.o. Mali Dol je gozdno zemljišče, ki ga nameravamo v primeru dogovora za Agrarno skupnostjo Komen – Preserje – Divči menjati s parcelama št. 1041/15 in 1041/16 obe k.o. Komen.



P1/22-23



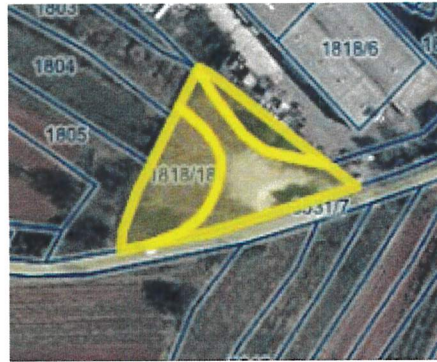
P2/22-23-P3/22-23



P4/22-23-P9/22-23



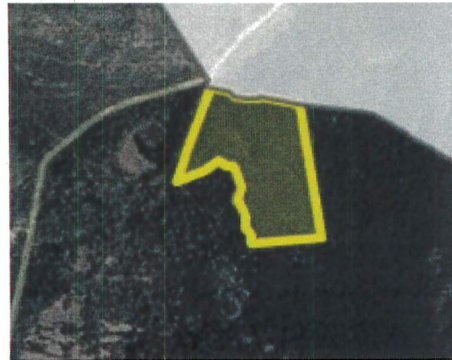
P10/22-23



P11/22-23



P12/22-23



P13/22-23

2. Načrt razpolaganja s stavbami in deli stavb (Obrazec št. 2b)

LASTNIK: Občina Komen

ZAPOREDNA ŠTEVILKA	UPRAVLJAVEC	SAMOUPRAVNA LOKLANA SKUPNOST	NASLOV	ID OZNAKA DELA STAVBE	POVRŠINA DELA STAVBE V M2	OCENJANA POSPLOŠENA ALI ORIENTACIJSKA VREDNOST NEPREMIČNINE V EUR
S1/22-23	Občina Komen	Občina Komen	Kobdilj 49	2418-63	84	30.000

S1/20: Občina namerava prodati stanovanjsko hišo v Kobdilju, ki je ne potrebuje pri izvedbi programov občine.



S1/22-23