

STRATEGIJA RAZVOJA KMETIJSTVA V OBČINI KOMEN

Vsebina

1.	UVOD	3
2.	ANALIZA STANJA KMETIJSTVA V OBČINI KOMEN	4
2.1.	Osnovne značilnosti kmetijstva v občini	4
2.2.	Naravni pogoji za kmetijsko pridelavo	5
3.	SWOT ANALIZA.....	7
4.	STRUKTURA KMETIJSKE PRIDELAVE – OCENA RAZMER V POSAMEZNIH KMETIJSKIH PANOGAH	7
4.1.	Živinoreja	7
4.2.	Vinogradništvo	11
4.3.	Sadjarstvo in oljkarstvo	15
4.4.	Poljedelstvo.....	18
4.5.	Zelenjadarstvo zdravilne rastline in zelišča	19
4.6.	Dopolnilne dejavnosti	20
5.	OPREDELITEV PROBLEMOV PO PANOGAH IN ISKANJE CILJEV	21
6.	ZAKLJUČKI:	23

1. UVOD

Kmetijsko gozdarski zavod Nova Gorica med drugimi pokriva tudi območje občine Komen, ki obsega 102.7km² ter 35 naselij s 3.560 prebivalci. Celotno območje je uvrščeno med območja z omejenimi dejavniki za kmetovanje (OMD) in je skoraj v celoti (97,86%) uvrščeno tudi v varovano območje NATURE 2000 (Štanjel in naselja v dolini reke Raše so iz Nature izvzete). Na območju občine so 403 kmetijska gospodarstva, ki obdelujejo 1.208ha kmetijskih zemljišč. Klimatsko in geografsko je to območje zelo raznoliko. Zaradi neobremenjenosti okolja je še posebej primerno za ekološko in sonaravno pridelavo hrane. Naravne danosti narekujejo potrebo po drugačnem obravnavanju prostora v katerem živimo in kmetujemo. Trenutno na območju občine prevladuje vinogradniška panoga, ostale panoge so ekstenzivne in večinoma omejene na naselja in njihovo ožjo okolico.

Primorske kmetije in seveda tudi kmetije na območju občine Komen so zaradi zgodovinskih okoliščin še manjše od slovenske povprečne kmetije in zelo razparcelirane. Razparceliranost, klimatski pogoji in geološki pogoji (plitka tla, neustrezna količina in razporeditev količine padavin, vetrovnost) ter v zadnjem času vse večje škode po divjadi so glavni dejavniki, ki onemogočajo intenzivni razvoj kmetijstva oziroma so pripomogli k opuščanju kmetijskih zemljišč.

Zaradi upadanja števila govedi na celotnem južno primorskem prostoru in seveda tudi na območju občine Komen v zadnjih tridesetih letih se povečuje delež kmetijskih zemljišč v zaraščanju in delež gozda, ki zajema v občini Komen že 6.188ha. Posledice zaraščanja se kažejo v zmanjšani tržni pridelavi kakovostne hrane, izgubi delovnih mest, povečanje nevarnosti požarov, zmanjševanju biotske pestrosti, spremenjeni vrstni sestavi divjadi in zmanjšani estetski funkciji krajine. Vse to je v nasprotju s konceptom enakomerne ekološke obremenitve prostora.

V zadnjih letih opazamo trende povečevanja kmetij, ki se odločajo za rejo krav dojlj, ter kopitarjev, medtem ko drobnica številčno med leti niha. Z rejo goveda, ki je bila nekoč glavna kmetijska panoga se na območju občine trenutno ukvarja 17 kmetij, ki redijo krave dojlje. Prašičereja predstavlja bolj samooskrbo. Poljedelstvo temelji na pridelavi krme za živino ter samooskrbo gospodinjev s poljščinami. Vrtnarstvo večinoma predstavlja pridelavo zelenjavo za lastne potrebe, so pa nekatera območja (dolina Branice, Brestovica) primerna za pridelavo le-te. Pri vsem pa predstavlja velik problem razdrobljena posestna struktura kmetijskih zemljišč in pa divjad, ki v zadnjih letih povzroča velike škode tako na njivah, vinogradih, sadovnjakih kot travnikih. Od vseh kmetijskih zemljišč v uporabi predstavljajo travniki in pašniki kar 75%. Na celotnem območju se srečujemo z majhnimi kmetijami in z veliko razdrobljenostjo kmetijskih površin, kar v še večji meri vpliva na zaraščanje tega prostora. Glavni tvorec kraške krajine je gozd, ki v občini Komen pokriva 62% vseh zemljišč, poleg tega pa velja omeniti, da se intenzivno zarašča dvakrat več kmetijskih zemljišč kot se jih obdeluje.



2. ANALIZA STANJA KMETIJSTVA V OBČINI KOMEN

2.1. Osnovne značilnosti kmetijstva v občini

2.1.1. Struktura kmetijskih zemljišč in kmetijskih gospodarstev

Preglednica 1: Površina zemljišč v uporabi kmetijskih gospodarstev v občini Komen (v ha).

Vsa zemljišča	Kmetijska zemljišča	Gozd	V zaraščanju	Delež kmet. zemljišč (%)
9.670	1.208	6.030	2.432	12,4

Vir: Register kmetijskih gospodarstev (MKGP), april 2016

Preglednica 2: Površina kmetijskih zemljišč po kulturah (v ha)

Njive in vrtovi	Travniki in pašniki	Vinogradi	Sadovnjaki	Ostalo
67	919	201	3,6 intenzivni, 7,3 ekstenzivni	17

Vir: Register kmetijskih gospodarstev (MKGP), april 2016.

Občina Komen se razprostira na površini 10.270ha. Skupna površina zemljišč, ki so primerne za gospodarsko dejavnost znaša 9.670ha. Od tega je 1.208ha kmetijskih zemljišč kar predstavlja 12,4% vse obdelane zemlje v občini, ostalo so gozdna zemljišča (62%), ter kmetijska zemljišča v zaraščanju, ki predstavljajo 25% vseh zemljišč (Preglednica 1). Zemljišča, ki so opredeljena kot pozidana niso vključena v obravnavo, teh je cca 400ha.

Preglednica 3: Razvitost kmetijske dejavnosti v občini Komen

Število kmetijskih gospodarstev	Kmetijska zemljišča v uporabi (ha)	Povprečna velikost kmetij (ha)	Povprečna starost nosilca kmetije
403	1.208	3,0	60 let

Vir: Register kmetijskih gospodarstev (MKGP), april 2016

Na osnovi vpisa kmetij v register kmetijskih gospodarstev (RKG) so v občini Komen registrirane 403 kmetije, ki skupno obdelujejo 1.208ha kmetijskih zemljišč (preglednica 2). Posamezno kmetijsko gospodarstvo v občini Komen v povprečju obdeluje 3,0ha kmetijskih zemljišč. Starost nosilca kmetije je v povprečju 60 let, kar se posledično odraža tudi v razvitosti kmetijstva v občini. V državah članicah EU kmetijska gospodarstva v povprečju obdelujejo 16ha kmetijskih zemljišč (Eurostat 2010).

Preglednica 4: Število kmetij po velikostnih razredih. Vključene so aktivne kmetije, ki so v letu 2015 oddale zbirno vlogo.

število kmetij	Število delež kmetij glede na rabo zemljišč po velikostnih razredih					
	do 2ha	2-5ha	5-10ha	10-20ha	20-40ha	nad 40ha
162	24 (14,9%)	75 (46,3%)	46 (28,4%)	10 (6,2%)	5 (3,0%)	1 (0,6%)

Vir: ARSKTRP, 2015

V letu 2015 je 162 kmetijskih gospodarstev od 403, ki so vpisana v RKG, oddala zbirno vlogo in prijavila zahteve za uveljavljane neposrednih plačil. To predstavlja samo 40% kmetij, ki so zainteresirana za črpanje razpoložljivih sredstev Skupne kmetijske politike. Kmetije so v preglednici 4 razvrščene po velikostnih razredih. Največji velikostni delež 46,2% predstavljajo kmetije, ki obdelujejo med 2 in 5ha kmetijskih zemljišč. Nad 10ha kmetijskih zemljišč obdeluje 10 kmetij.

2.1.2 Ekološko kmetijstvo

Preglednica 5: Površina kmetijskih zemljišč, ki so vključena v ukrep ekološko kmetovanje razvrščena glede na rabo (ha)

št. ekoloških kmetij	travniki in pašniki	vinogradi	sadovnjaki	njive	površina skupaj
16	133,5	15,8	0,2 intenzivni 3,2 ekstenzivni	9,3 njive 0,07 rastlinjak	162

Vir: ARSKTRP, 2015

V občini Komen je v ekološko kmetovanje vključenih 16 kmetij, ki skupaj obdelajo 162ha kmetijskih površin. Med temi prevladujejo živinorejske kmetije, ki obdelajo 133,5ha travnikov in pašnikov, v ta ukrep se vključujejo tudi vinogradniki, ki na idealnih legah obdelajo 15,8ha vinogradov po načelih ekološkega kmetovanja. Njivskih površin, ki obdelujejo zemljo po načelih ekološke pridelave je 9,7ha od tega tudi dve kmetij tržita svoje pridelke in izdelke s certifikatom ekološkega kmetijstva. Območje občine Komen je glede na dejavnike okolja, ki onemogočajo intenzivnejšo rabo tal idealno za izvajanje ekološkega kmetovanja, zato je pričakovati večji delež predvsem živinorejskih kmetij, ki bi se odločale za sonaravne načine kmetovanja.

2.2. Naravni pogoji za kmetijsko pridelavo

2.2.1. Relief, matična podlaga in tla

Območje občine Komen zaradi reliefnih in pedoloških značilnosti tal ni enovito. Matična kamnina večine območja je kredni apnenec, ponekod se pojavlja tudi rožanec. V

manjšem obsegu je na obrobjih razširjen dolomit. Zaradi reliefne pestrosti območja ga iz kmetijskega vidika razdelimo na tri območja:

Komensko-Štanjelska planota; je območje, ki se razteza od Škrbine preko Tomačevice in Kobjeglave do Štanjela ter nazaj proti Gorjanskemu do Zagrajca. V občini Komen je to območje kmetijsko najbolj razvito. Relief območja je nižinski – planotast, videz pokrajine je kraški s kraškimi značilnostmi. Vrtače dajejo terenu videz razgibanosti, površinske tekoče vode ni. Gozd, travniki in pašniki se pojavljajo na plitvejših in na neenakomerno globokih tleh. Predvsem vinogradi, ter njivske površine pa se pojavljajo na tleh, ki so globlja in dobro zadržujejo vodo.

Brestoviško podolje; je največja suha dolina na Krasu. Začne se v Danah pri Sežani in konča v Doberdobskem jezeru. Brestovica s svojo nadmorsko višino na 53m nad morjem ima zaradi svoje lege najugodnejšo klimo v občini. O nastanku te doline priča veliko teorij, danes pa smo priča 14km dolgemu in 170m globokemu jarku – brestoviškemu dolu. Dno dola so domačini otrebili kamenja in sezidali številne suhe zidove. Zaradi strmine so pobočja obdelana le v bližini vasi, kjer so še vidni ostanki kulturnih teras. Pobočja, ki niso bila nikoli obdelana oziroma so na njih pasli, so kamnita. V dolini je prst rjava pokarbonatna, v globinah ilovnata.

Dolina reke Raše in Branice; Gornje Braniška dolina zaključuje severni rob Kraške planote, kjer se ta spušča do nadmorske višine 80 in 100m in nadaljuje v južni rob Vipavske doline oziroma v Vipavska brda. Za razliko od Krasa je za Brniško dolino značilna flišnata pokrajina, prepletena s številnimi večjimi in manjšimi vodotoki, ki se postopoma zlivajo v hudourniško Rašo in reko Branico.

2.2.2 Podnebje

Podnebje na Krasu označujemo kot submediteransko podnebje, na katerega vplivata bližina morja in položaj kraške planote. Noben mesec ni klimatsko sušen, pač pa sušo pospešujejo kraška tla. Poleti najvišje dnevne temperature presegajo tiste ob morju, pozimi pa se ozračje ohladi in temperature padejo lahko tudi pod 0°C. Med podnebnimi pedogenetskimi dejavniki gre na Krasu izpostaviti burjo, saj je eden najbolj značilnih vremenskih pojavov. Burja je suh, hladen in sunkovit severovzhodni veter, ki nastaja ob vdorih celinskega zraka proti morju. Pojavlja se lahko skozi celo leto, pogosta in močna pa je v zimskem času, ko še dodatno znižuje temperaturo in odnaša prst

2.2.3 Padavine

Kljub temu, da je na Krasu padavin dovolj (od 1.000mm do 2.000mm) pa njihova razporeditev ni ugodna. V jesenskem in spomladanskem času je padavin največ. Poleti, ko je vročina in suša, pa jih je zelo malo.

3. SWOT ANALIZA

RAZVOJNE PREDNOSTI	RAZVOJNE SLABOSTI
<ul style="list-style-type: none"> - razgibana in zanimiva krajina, z neobremenjenimi kmetijskimi zemljišči in pestro vegetacijo, - sodelovanje občine v širših turističnih projektih, - povezovanje lokalnih in zamejskih kmetij, - strateška lega občine ob državni meji z Italijo in urejenost cestne dostopne infrastrukture, - TIC – turistično informativni centri, - turistično in zgodovinsko zanimivo območje s Štanjelom in okolico. 	<ul style="list-style-type: none"> - majhne kmetije in neugodna posestna struktura, - nizka produktivnost kmetij, - ni ekonomske sigurnosti in slaba ekonomska moč kmetij, - nizka stopnja kmetijskih zavarovancev, - nizka stopnja povezanosti kmetij (ni združevanja na področju trženja, ni infrastruktur na področju trženja), - promocija kmetijstva in kmetov v občini.
RAZVOJNE PRILOŽNOSTI	RAZVOJNE NEVARNOSTI
<ul style="list-style-type: none"> - razvoj dopolnilnih dejavnosti na kmetijah, - spodbujanje prenosa kmetij na mlade člane, - primernost območja za ekološko pridelavo in predelavo, - izkoriščanje naravnih danosti za pridelavo kakovostnih in konkurenčnih proizvodov za trg, - širjenje ponudbe na kmetijah (konjereja, kolesarjenje na podeželju, trženje različnih pridelkov...) - uvajanje ponudbe lokalno pridelane hrane v javnih ustanovah (šole in vrtci), - prirejanje dogodkov na katerih sodelujejo in se lahko predstavijo kmetje, - povezovanje kmetij in uskladitev skupnega nastopanja na trgu pod enotno blagovno znamko, - organiziranje dogodkov za osveščanje potrošnikov 	<ul style="list-style-type: none"> - neuravnotežen razvoj kmetijstva, - neugodna starostna struktura nosilcev kmetij, - omejevanje razvoja kmetijske dejavnosti z neustrezno občinsko zakonodajo, - prekomerno zaraščanje kmetijskih površin - prehitro opuščanje proizvodnje na malih kmetijah, - kompleksna zakonodaja za trženje kmetijskih proizvodov,

4. STRUKTURA KMETIJSKE PRIDELAVE – OCENA RAZMER V POSAMEZNIH KMETIJSKIH PANOGAH

4.1. Živinoreja

Preglednica 6: Stalež živali po posameznih vrstah in kategorijah domačih živali

Število živali po posameznih vrstah domačih živali										SKUPAJ GVŽ
Govedo		Ovce mesne		Koze		Kopitarji		Prašiči		
nad dve leti	mlado govedo	jagnjeta	mlečne	mesne	mlečne	konji	osli	plemenske svinje	pitanci	
190		272		149		55		50		
82	108	44	0	144	5	22	33	1	49	229,72

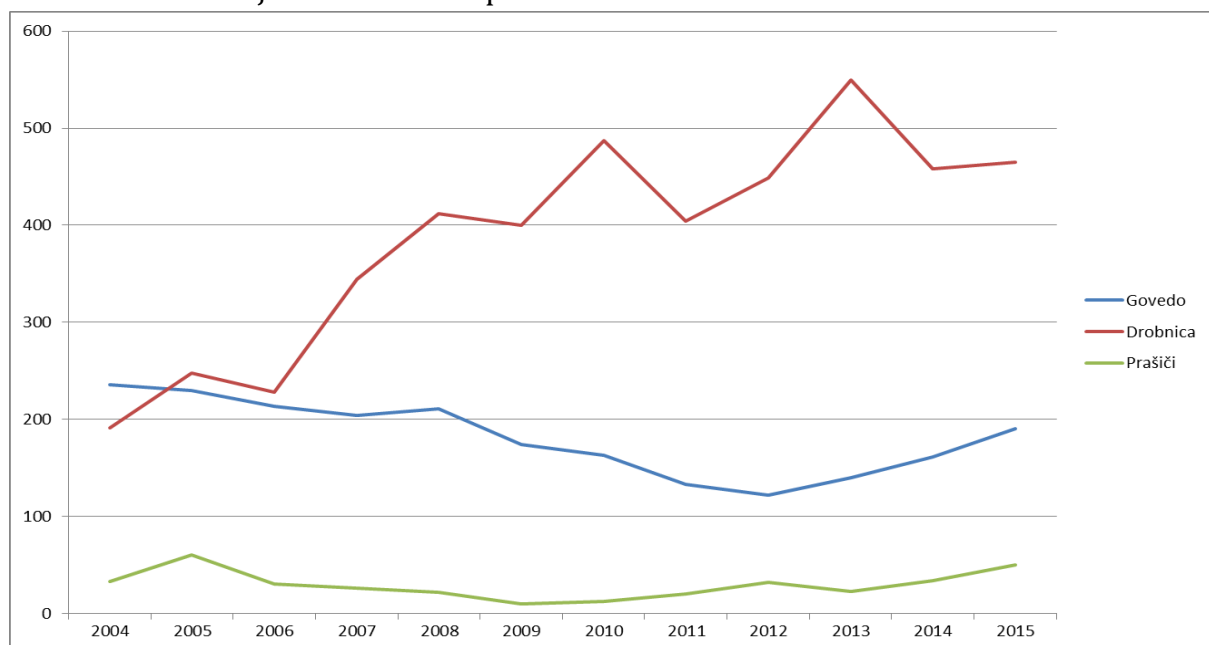
Vir: Arsktrp, 2015

Živinoreja je bila v občini Komen še po drugi svetovni vojni glavna kmetijska panoga. S postopnim preslojevanjem kmečkega prebivalstva v druge poklice pa je posledično od leta 1980 začela upadati in se opuščati. Danes se v občini Komen z živinorejo ukvarja 63 kmetij ali 15% vseh kmetijskih gospodarstev. Naravne danosti, konfiguracija terena (vsa zemljišča so uvrščena v območja z omejenimi dejavniki za kmetijsko pridelavo) in velik delež travinja (travniki in pašniki predstavljajo 75% kmetijskih površin) daje potencial za razvoj te dejavnosti na tem območju. Med posameznimi vrstami domačih živali prevladuje reja drobnica, predvsem ovce, ki jih rejci redijo za meso. Koz je nekoliko

manj, a se tudi kozjereja širi, kar je za ohranjanje in preprečevanje zaraščanja zelo priporočljivo. V zadnjih letih se ponovno uveljavlja reja goveda, predvsem reja krav dojilj. Reja kopitarjev je tudi v porastu, predvsem oslov, saj so kot pašne živali zanimivi in manj zahtevni rastlinojedi. Med ostalimi vrstami domačih živali redijo na kmetijah perutnino za samooskrbo, podobno velja tudi za kuncerejo. Skupaj se na območju občine redi 229,72 glav velike živine (GVŽ), kar je 3,6 GVŽ/kmetijo. V državah EU povprečen stalež živali dosega 26 GVŽ/kmetijo (Eurostat 2010).

Omenjene reje prežvekovalcev in rastlinojedih živali so izključno usmerjene v vzrejo mesnih pasem živali, kot dopolnilne oz. popoldanske kmetije, na katerih se kmetje z rejo živali ukvarjajo po službi, ki jo imajo v drugih gospodarskih panogah. V občini Komen reja živali za prirejo mleka, kljub danosti okolja ni razvita, kakor tudi ni dopolnilne dejavnosti za predelavo mleka.

Grafikon 1: Gibanje staleža živali po vrstah med letom 2004 in 2015 v občini Komen



Vir: Arsktrp

- Reja krav dojilj

Pod rejo krav dojilj razumemo rejo krav mesnatih pasem z namenom vzreje telet, predvsem na osnovi prireje živali na paši. V občini Komen je stalež goveda napram drugim občinam na Krasu majhen, kljub temu, da se v zadnjih treh letih povečuje. Uvedba nadzorovane paše s to vrsto reje je pomembne dejavnik za preprečevanje zaraščanja kmetijskih površin. Zaradi neustreznih klimatskih razmer, pa tudi zaradi posestne in parcelne razdrobljenosti, ni možno intenzivno pitanje govedi v večjem obsegu.

- Reja drobnice

Še bolj kot govedo ima ravno reja ovc in koz pomembno vlogo pri preprečevanju zaraščanja kmetijskih zemljišč. Stalež drobnice se v zadnjih sedmih letih v občini Komen ves čas giblje med 400 in 500 živali mesnih pasem. Bolj razširjena je reja ovc, kot koz. Trženje drobnice je prepuščeno rejcem samim in se v glavnem odvija na lokalnem trgu. Možnost za rejo drobnice so primerne, vendar zaradi posestne strukture in razdrobljenosti težko uresničljive. Prednosti te živinorejske panoge se kažejo na že zaraščenih površinah, razgibani konfiguraciji pašnih površin in povsod tam kjer je reja delovno manj intenzivna.

Ukrepi za izboljšanje stanja živinoreje

Stanje živinorejske dejavnosti v občini Komen je glede na danosti, ki jih občina ima zaskrbljujoče. Glede na velik delež absolutnih travnikov in pašnikov, ki so v večini ekstenzivne narave, le-te lahko izkorišča le živina. Podatek, da se intenzivno zarašča 2.432ha kmetijskih površin, ki so v večini suhi kraški pašniki na katerih bi pri obremenitvi 0,5 GVŽ/ha lahko vzredili 1.250 glav velike živine ali 8.300 plemenskih ovc oz. koz, bi trenutno stanje in podobo Komenskega krasa v kratkem roku spremenilo v obdelano območje. Vendar ponovno oživljanje ekstenzivnih travnikov zahteva večja finančna sredstva, kot jih so jih sposobni vložiti kmetovalci in jih v tem trenutku lahko nameni družba.

Vzroki za opuščanje živinoreje:

- razdrobljenost, lastniška struktura ter majhnost posesti, pogosto z oteženim dostopom
- nezadosten sistem podpor in ukrepov, ki bi motivirali in spodbujali lastnike zemljišč k njeni obdelavi
- starostna struktura kmečke populacije, mladi ne vidijo priložnosti za opravljanje živinorejske dejavnosti
- omejeni in strogi občinski odloki za zagotavljanje osnovnih potreb za ureditev kmetijskih gospodarstev pospešujejo nazadovanje vseh kmetijskih panog
- administrativni postopki nemalokrat demotivirajo potencialne kandidate za rejo živali

Zaraščanje obsežnih površin ekstenzivnega travnatega sveta spreminja podobo krajine in omogoča širjenje zarasti in gozdnega roba k drugim obdelovalnim površinam. S tem se povečuje pritisk divjadi, ki marsikje vodi v opuščanje obdelave le teh, ter ogroža edino dohodkovno še zanimivo kmetijsko panogo vinogradništvo. Poleg tega zaraščanje krajine povečuje tveganje za požarno ogroženost prebivalstva na celotnem območju občine.

Marginalne in ekstenzivne travnate površine je možno izkoriščati le s pašo prežvekovalcev oz. kopitarjev. Uporaba teh površin je ekonomsko upravičena le ob velikih zaokroženih enotah. In prav zaradi specifičnosti pašne živinoreje je razdrobljena posestna struktura najbolj moteč dejavnik pri razvoju te panoge.

Študija z naslovom "Nazadovanju živinoreje na Primorskem", ki je bila opravljena leta 1995 je že takrat izpostavila najpomembnejše vzroke in ukrepe za povečanje obdelanosti tega območja. Najpomembnejši vzrok za opuščanje živinoreje je razdrobljenost kmetijskih zemljišč. Reševanje tega problema je za živinorejo na Primorskem izrednega pomena. Že takrat je bilo predlagano oblikovanje neke oblike **"Sklada za gospodarjenje s kmetijskimi zemljišči"**, javnimi in tistimi, ki so v zasebni lasti.

Priporočeni ukrepi so bili slednji:

- ustrezna fiskalna politika
- davčna olajšava za lastnika oz. pridelovalca, ki zagotovi obdelavo zemljišč in tržno pridelavo
- davčno olajšavo za lastnika kmetijskih zemljišč, ki svoja zemljišča odda v upravljanje (npr. skladu ali drugemu kmetijskemu gospodarstvu)

S tem bi dosegli slednje:

- fiskalna obremenitev bi obremenila le neobdelana kmetijska zemljišča
- okrepila bi se tržna pridelava in prodaja
- sklad bi dobil v upravljanje več kmetijskih zemljišč, ki bi jih z javnim razpisom lahko oddajal v večletni zakup
- z najemninami bi sklad izboljšal in usposabljal zemljišča
- sklad bi imel možnost zemljišča odkupovati, prodajati in menjavati

Omenjena študija z zgoraj predstavljenimi ukrepi, ki je bila predstavljena tudi Ministrstvu za kmetijstvo in gozdarstvo, ni bila v celoti realizirana in ravno ukrep, ki bi spodbudil obdelavo zasebnih zemljišč ni bil nikoli sprejet. Posledično se je stanje v živinoreji na celotnem Primorskem še poslabšalo. V razmislek in v presojo predlagamo občini Komen možnost uvedbe odloka, ki bi uresničil omenjene cilje ter spodbudil lastnike zemljišč k skrbi za obdelavo travnikov in pašnikov. Gre za nujen, do neke mere pa seveda celo strog ukrep. Ena od morebitnih možnosti bi bila uvedba protipožarnega odloka o obvezni paši in košnji po zgledu sosednjih držav (Italija, Dolomiti), ki bi lastnike zemljišč spodbujala k obdelavi le teh. Veliko je področij v občini Komen, ki so neobdelana in se intenzivno zaraščajo, a so še primerna za pašo živali. Taka območja se nahajajo po celotnem območju Komna, med drugim velja omeniti slednja; območja Komenščka (območje ob glavni cesti Komen – Branik), celotno območje od Tomačevice, Kobjeglave do Štanjela, območje Ivanjega grada in Volčjega grada, Brestoviško podolje in druga območja kjer prevladujejo ekstenzivni kraški pašniki. Na vseh teh območjih se pojavljajo živinorejci, ki bi bili pripravljeni svojo dejavnost širiti, a so omejeni pri pridobivanju površin in zaokroževanju le-teh v večje komplekse.

Izkoriščanje obnovljivih virov energije

Vzporedno s projektom, ki bi bil usmerjen v ohranjanje površin bi bilo smiselno izkoristiti krčenje zaraščenih površin, s strani živinorejcev in preučiti možnosti predelave lesa v biomaso. Lesno biomaso, kot obnovljivi vir energije pa uporabiti za ogrevanje javnih ustanov kot je OŠ Komen. Skupaj s poslovno enoto Livarne Komen

(Mahle, Letrika Komen), ki za svoje procese obrata pri obdelavi Aluminijskega potrebuje veliko toplotne energije, bi bilo smiselno preučiti možnosti morebitnega sodelovanja v skupnem projektu na področju izrabe lesene biomase za delovanje procesa livarne in ogrevanje OŠ Komen. Vse te možnosti bi koristile tudi pri razvoju živinorejske dejavnosti v Komnu in ohranjanju obdelanih površin.

Investiranje občine Komen v skupne predelovalne prostore

Na terenu je potrebno preučiti možnosti razvoja dopolnilnih dejavnosti. V preteklosti je občina Komen bila pripravljena preko projektov pridobiti sredstva in urediti skupen predelovalni prostor za rejce drobnice v kolikor bi se ti bili pripravljene preusmeriti v mlečno proizvodnjo. Na žalost takrat ni bilo zadostnega števila interesentov. Predlagamo, da se podobna študija ponovno izvede med potencialnimi interesenti, katera dopolnilna dejavnost bi bila tista, ki bi dodala vrednost njihovim proizvodom. Možnosti predelave proizvodov je veliko (mleko, meso, volna...).

Vsi omenjeni predlogi predstavljajo možnost odpiranja novih delovnih mest na področju kmetijstva – živinoreje v občini Komen. Ukrepi morajo biti zastavljeni v smislu iskanja sinergij, da bodo imeli od predlaganih načrtov korist vsi občani. Projekti, ki bi jih izvajali morajo dajati enak pomen gospodarstvu, turizmu in kmetijskim panogam, da se skupaj razvijajo. Na področju živinoreje se je potrebno zavedati potenciala, ki ga ima reja živali na tem območju, kljub temu ali pa ravno zaradi tega, ker trenutno ta še ni izkoriščen. Urejanju pašnikov je potrebno nameniti prioriteto, saj gre za območje z obsežnimi površinami ekstenzivnega travnatega sveta, ki ga gospodarsko lahko izkorišča le živinoreja (govodoreja in reja drobnice).

4.2. Vinogradništvo

Območje občine Komen leži v vinorodnem okolišu Kras in čisto majhen delež vinogradov na desnem bregu reke Branice leži v vinorodnem okolišu Vipavska dolina, kjer so lapornata tla. Kras sestavljajo več kot dva tisoč metrov debeli apnenčasti skladi stari tudi preko sto milijonov let in s preperevanjem apnenca nastaja kraška rdeča zemlja, ki je bogata z aluminijevim in železovimi silikati. Prav Komenski ploščati skladi, ki so bogati z roženci, so najboljša podlaga za gojenje sorte refošk, ki daje samo na Krasu vino teran s priznanim tradicionalnim poimenovanjem.



vir: dr. Tea Kolar- Jurkovšek; gologija Krasa, predavanje 2016

Zgodovina

Kras je vinorodna pokrajina z večstoletno tradicijo gojenja vinske trte in pridelave vina. Gojenje refoška, ki je glavna sorta vinorodnega okoliša Kras iz katerega vinogradniki pridelajo temno rdeče vino teran, segajo verjetno v začetek našega štetja. Rimski zgodovinar Plinij je zapisal, da je žena cesarja Avgusta, pripisovala svojo visoko starost, uživanju vina »pucino«, katero so pridelovali na kamnitih gričih nedaleč od izvira reke Timav. Plinji še dodaja, da ni vina, ki bi bilo zdravilnejše. V srednjem veku so ob prvem obisku mesta Videm darovali visokim gostom vino teran. Pesnik Otokar, ki je živel v 13. stoletju v epu Avstrijska rimana kronika omenja primorska vina – med njimi tudi teran. V Ljubljani je v 16. stoletju potekala živahna trgovina z vinom in prvi pregled in popis vina v Ljubljani leta 1582 nam pove, da sta teran in vipavec popolnoma obvladovala ljubljanski vinski trg.

Janez Vajkard Valvasor v *“Slavi Vojvodine Kranjske”* (leta 1689), je zapisal: »V Vipavi in na Krasu rasto najimennitnejša vina različnih vrst v silno velikih množinah. Od teh imajo rdeča razna imena, kakor teran, marcevin ali marcemin, pinol ali pignol, refoško in še mnoga druga.«

V 19. stoletju je bil teran zelo priljubljeno in najdražje vino v Trstu.

Matija Vertovec (1844) je v knjigi Vinoreja za Slovence med rdečimi sortami omenjal tudi refošk. Zanj pravi, da je italijanskega porekla in da je žlahtna trta za terane.

Maksimilijan Ripper, nadzornik na kmetijskem poskuševališču v Gorici, je bil tako navdušen nad teranom, da je opravil številne analize terana in leta 1910 napisal knjižico »Kraški teran«. V zadnjem obdobju je največ strokovnih pogledov o teranu zapisal dr. Friderik Vodopivec - nazadnje v pravkar izdani knjigi “Teran – vinska posebnost Krasa”.

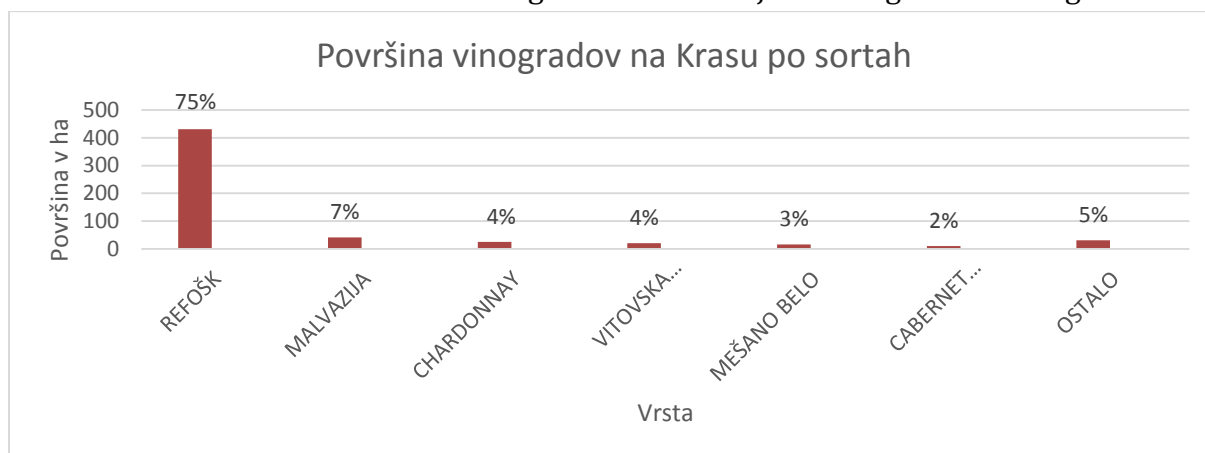
Zgodovinski pričevalci tradicije vinogradništva in vinarstva na Krasu pa so stare trte refoška v Šepuljah in Merčah stare preko 230 let, pa vitovska grganja v Brjah pri Komnu in še bi lahko naštevati.

Pedoklimatske lastnosti območja in sortiment

Vinorodni okoliš Kras - deli se na podokoliš Kraška planota in Vrhe, je eden izmed štirih vinorodnih okolišev vinorodne dežele Primorska in obsega 575ha vinogradov, katere obdeluje 808 vinogradnikov. Območje leži v občini Sežana, Komen in Miren – Kostanjevica. Vinogradi se razprostirajo predvsem na temnih ploščastih apnencih, v katerih zasledimo vložke temno sivih bituminoznih apnenih skrjavcev in rožencev. Na Kraški planoti raste vinska trta na rdeče-rjavih spranih tleh z imeni jerina, jerovica ali terra rossa. Zaradi večjega deleža železovih oksidov, kjer prevladujeta hematit in geotit, je rdeče barve. Podnebje je preplet sredozemskega, celinskega in predalpskega podnebja in daje krepak pečat kraških vin. Osenčenost znaša preko 2.100 sončnih ur letno oziroma 1.530 ur v vegetacijski dobi.

Sortiment okoliša je sledeč: priporočeni sorti sta **refošk** (zastopanost je 76%) in **malvazija** (6%); med dovoljene sorte pa spadajo na Kraški planoti: **vitovska grganja** - stara bela sorta, **chardonnay**, **sauvignon**, **beli pinot**, **sivi pinot**, **merlot** in **cabernet sauvignon**.

Grafikon 2: Prikaz izbranih sort v vinogradih na območju Kraškega vinorodnega okoliša



Vir : MKGP- Register pridelovalcev grozdja in vina, 2015

V Vipavskem vinorodnem okoliš, ki leži tudi na območju občine Komen na desnem bregu reke Branice pa je sortiment – priporočene sorte: rebula, malvazija, laški rizling, sauvignon, pinela, zelen, beli pinot, sivi pinot, chardonnay, merlot, barbera, cabernet sauvignon in dovoljene sorte: zeleni sauvignon, rumeni muškat, pikolit, vitovska grganja, prosecco, cabernet franc, modri pinot, refošk, syrah, glera, klarnica, pergolin in poljšakica.

Na Ministrstvo za kmetijstvo gozdarstvo in prehrano je dan predlog za razširitev sortimenta za Kras s sortami: **glera, pikolit in modri pinot**.

Na Krasu se v glavnem vinsko trto goji na šparonskih gojitvenih oblikah in na kraškem latniku, kateri je bil v začetku 20. stoletja prinešen z južne Tirolske. Vinogradi so obdelani na integriran način pridelave grozdja, ki je naravi prijaznejša, saj gre za omejeno uporabo zaščitnih sredstev in za pretežno ozelenjena tla, kar daje tudi večjo biotsko pestrost.

Vinogradi

Preglednica 7: Število vinogradniških površin in vinogradnikov v občini Komen

Vinogradov (ha)	Število vinogradnikov
201	271

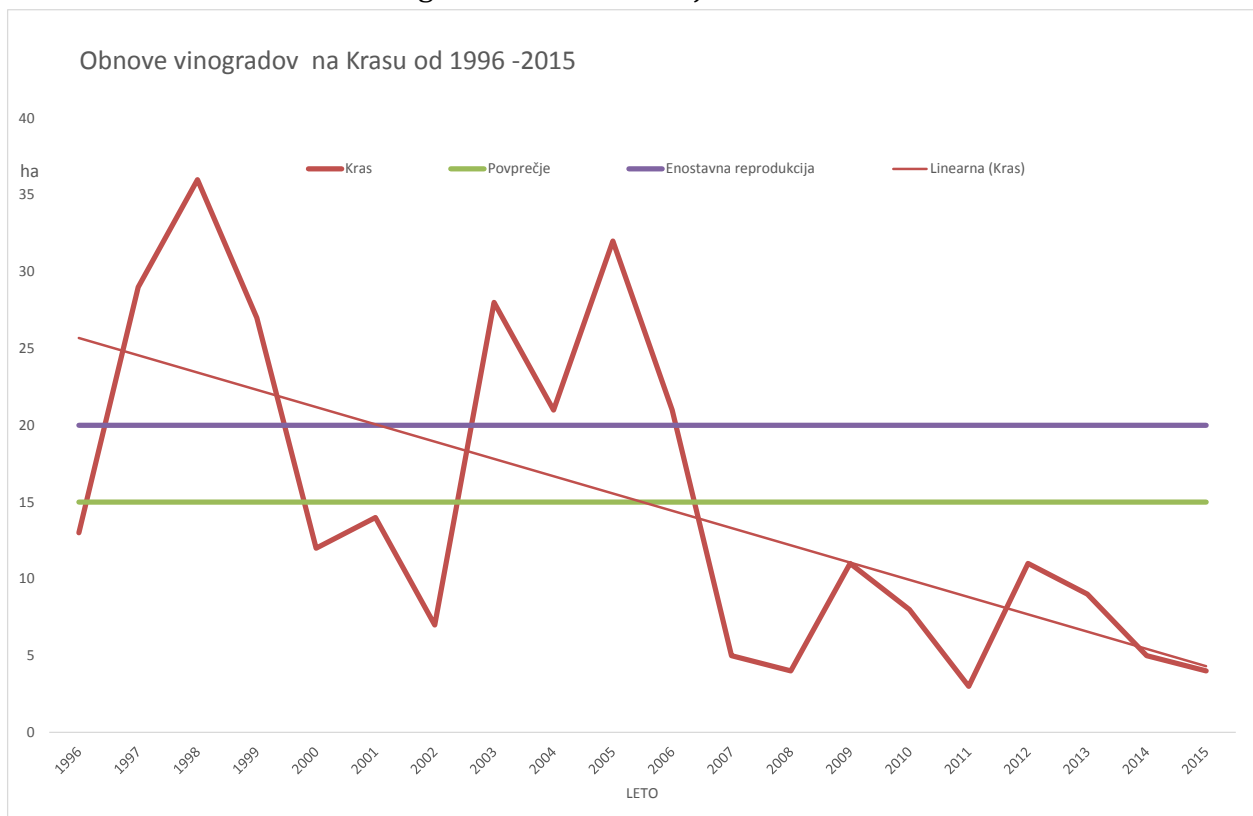
Po podatkih Registra kmetijskih gospodarstev je v občini Komen 201 ha vinogradov, katere obdeluje 271 vinogradnikov (MKGP - RKG, april 2016). Po podatkih rabe zemljišč pa 250ha vinogradov (RKG – raba, leto 2014). Število vpisanih vinogradov je 593, kar pomeni, da je povprečna velikost vinograda skoraj 34ar. **Povprečna velikost vinogradov na kmetijo pa je 74ar.** Zakonodaja narekuje, da se v Register pridelovalcev vpišejo vsi vinogradniki, ki obdelujejo od 5ar vinogradov in več (če pa vino tržijo, tudi manjša površina), vinogradniki morajo prijavljati letni pridelek grozdja in vina (od 10 arov vinogradov naprej) in zaloge vina na upravno enoto. V občini Komen je **48 vinarjev registriranih tudi za stekleničenje vina**, kar pomeni, da se na trgu pojavijo tudi z originalno polnitvijo v steklenice oziroma dovoljeno embalažo.

Največji strnjeni vinogradi so okrog Komna (nosilec Vinakras z.o.o Sežana) in okrog posamičnih vasi. Zastopanost s sortami je, kot je značilna za celoten vinorodni okoliš, in tudi v bodočnosti sorta refošk in s tem pridelava terana PTP, ki bo nosila glavno vlogo pri obnovi vinogradov. **Grozdje je pridelano, kar se tiče zdravstvenega varstva vinske trte, na integriran način.** Dva vinogradnika pridelujeta grozdje oziroma vino na ekološki način - skupno je **15ha vinogradov vključenih v EK pridelavo** (šteti vinogradi, ki ležijo v občini Komen).

Povprečna starost nosilcev kmetij je 60 let. Ocenjujem pa, da je na kmetijah, ki vino stekleničijo povprečje mlajše.

Obnova vinogradov: kot v celotni Sloveniji, se tudi na Krasu obnove vinogradov zmanjšujejo, četudi so na voljo nepovratna sredstva za obnove–prestrukturiranje vinogradov.

Grafikon 3: Število obnov vinogradov v ha v obdobju 1996 in 2015



Sedanja organiziranost in trženje:

- vinogradniki so bodisi člani zadruge Vinakras Sežana in prodajajo grozdje
- samostojni pridelovalci grozdja in vina
- člani društev: Društvo vinogradnikov in vinarjev Krasa (od leta 1991), Združenje konzorcij kraških pridelovalcev terana (od leta 2005), Društvo planta in druge
- Ponudniki na Vinski turistični kraški cesti
- Dopolnilne dejavnosti: osmice, stacionarne in izletniške kmetije s turizmom, vinotoči...

- Promocija: vinarji se promovirajo samostojno in preko društev na različnih prireditvah doma in v tujini - občinski prazniki, lokalne predite, Praznik terana in pršuta, predstavitev konzorcija, Teranum, vitovska in moje, Ljubljanske vinske poti, Martinovanja, AGRA - Gornja Radgona, Vino Ljubljana, festivali vin po Sloveniji in tujini, različne prireditve in sejmi po Evropi, ocenjevanja vin - lokalna, državna in mednarodna itd.

Naravne danosti omogočajo širitev vinogradniških površin, nastopajo pa težavi glede na konfiguracijo in lastništvo zemljišč in s tem ekonomičnost pridelave grozdja. Tudi starostna struktura je na marsikateri kmetiji neugodna.

Usmeritve so naslednje:

1. **Za obstoj vinogradništva moramo na Krasu letno obnoviti vsaj 20ha oziroma v občini Komen 7ha na leto.** Razvoj bo slonel na naravi prijaznem vinogradništvu, izvajanju strokovnih nalog - selekcija vinske trte
2. **Mladi prevzemniki kmetij in ekonomičnost pridelave** (velikost gospodarstva in zaokroževanje posesti) so osnova za razvoj. Na voljo so sredstva za obnove vinogradov, posodabljanje gospodarstev, prevzeme kmetij itd
3. **Dvig kakovost vin:** glavni poudarek na teranu PTP (v preteklem obdobju se je veliko naredilo, saj je vino s pravilnikom iz leta 2000 zaščiteno in ob vstopu v EU tudi podana zaščita na evropskem nivoju, ki se sedaj nadaljuje med državo Slovenijo in Italijo; strokovno delo preko inštituciji in projektov kot je bil Agrotur) Pomembno mesto si zaslužijo tudi bela vina posebno **vitovska grganja**, kot stara kraška sorta, malvazija in ostala vina, mirna vina kot penine (prav v občini Komen se je pridelala prva rdeča penina v Sloveniji in sedaj prideluje vsaj 8 vinarjev iz občine Komen tudi različne penine)
4. **Povezovanje in skupna** promocija - obstoječe prireditve, ki so oziroma so bile na tem območju in njihova obogatitev s sedanjim časom, različne prireditve, sejmi, ocenjevanja v Sloveniji in tujini
5. **Vinoteke - Štanjel in Komen, Kobdilj** (Dutovlje, Lipica, Škocjanske jame...)
6. **Povezovanje s turizmom** – vse oblike od osmic, vinotočev in ostalih oblik turističnih kmetij do gostiln in prenočišč. Razvoj gradu Štanjel, Fabijanove domačije – dvorca in vseh zgodovinsko pomembnih objektov od Debele griže naprej v današnji vek, kjer se konča pri kulinarični ponudbi, saj je vino hrana. **Kraška vinska turistična cesta** naj bo rdeča nit povezovanja Krasa od kamna do krožnika
7. Projekti in črpanje sredstev za razvojne naloge: LAS Krasa in Brkinov, mednarodni projekti...

4.3. Sadjarstvo in oljkarstvo

V občini Komen so ugodni mikro klimatski pogoji za gojenje številnih različnih sadnih vrst: češnje, jagodičje, breskve, marelice, slive, jabolane, hruške, orehe, dren, murve... na izjemno ugodnih legah tudi za kaki, figo in oljko. Za pridelavo je zanimivo predvsem Braniško območje in dolina Brestovice in posamične lege, kjer so globlja tla. Sedanja pridelava je razvidna iz spodnje preglednice.

Preglednica 8: Skupna površina intenzivnih sadovnjakov (ha) glede na vrsto sadja in površina travniških sadovnjakov različnih sadnih vrst.

Sadne vrste skupaj	jablana	breskev	marelica	češnja	kaki	oljka	oreh	travniški sadovnjaki
10,1	3,8	1,5	0,13	0,36	0,12	0,8	0,13	3,62

Vir: ARSKTRP 2015 in RKG 2016

Pri načrtovanju razvoja sadjarstva v občini je potrebno ugotoviti prednosti in slabosti naravnih danosti, tržnih možnosti in človeških potencialov.

Prednosti:

- možnost pridelave različnih sadnih vrst
- ohranjeno čisto okolje, velika biotska pestrost in s tem pogoji za ekološko pridelavo
- bližina trga (Trst, Koper) in možnost povezave s turistično in gostinsko ponudbo
- možnost namakanja s kmetijskih vodovodnih priključkov in izgradnja umetnih zadrževalnikov za vodo (bazeni).

Slabosti:

- velika razdrobljenost zemljišč in majhnost parcel
- slaba starostna struktura kmetov, premalo mladih v kmetijstvu, premalo sadjarskega znanja
- odsotnost organizacije za skupno trženje in promocijo

Zaradi majhnosti parcel ne moremo načrtovati proizvodnje na velikih površinah, so pa kljub temu številne priložnosti tudi za tržno pridelavo pri delovno bolj intenzivnih sadnih vrstah kot so npr. jagodičje (jagode, maline, robidnice), fige, žižule. Zanimiva je tudi ponudba za lokalni trg in ponudba na turističnih kmetijah. Z neposredno prodajo ustvarimo večje dohodke.

Samooskrba je bila do sedaj prepuščena samoiniciativi pridelovalcev in se je ni pripisovalo večji gospodarski pomen. Vendar je po našem mnenju za kakovost življenja na podeželju velikega pomena. Poleg kakovosti hrane, je to tudi oblika rekreacije in s tem osnova za zdrav življenski slog. Poleg tega z obdelavo ohranjamo kulturno krajino z njeno raznolikostjo, ki daje številne priložnosti za različne oblike turizma na podeželju.

Poleg tega ima sadjarstvo pomen tudi za čebelarstvo, ki je na Krasu dobro razvito. Čebele pa so za sadjarje pomembne, saj zagotavljajo z oprraševanjem dobre pridelke.

Strategija razvoja se mora oblikovati v sodelovanju z lokalnim prebivalstvom. Zato predlagamo kot prvi ukrep **animacijske delavnice in ogled dobrih praks** na katerih bi strokovnjaki najprej predstavili priložnosti, v naslednjem koraku pa bi zabeležili interes za pridelavo, si ogledali lokacije in izbrali ustrezno sadno vrsto, sorte in tehnologijo pridelave. Zainteresirani pridelovalci bi nato imeli na voljo strokovno pomoč, ker je sadjarstvo glede znanja zahtevna panoga. Ker se zavedamo, da je to proces, je potrebno aktivnosti nadaljevati in nadgrajevati – tako animacijske, kot izobraževalne.

Kljub številnim možnostim in nujnosti skupnega oblikovanja strategije želimo navesti nekaj sadnih vrst, ki so zanimive glede na zgoraj opisano.

Možnosti v sadjarstvu po posameznih sadnih vrstah

Češnje – primerne za večino leg, delovno intenzivna zaradi obiranja, tržno zanimiva, tudi manjši nasadi zanimivi za tržno pridelavo, možna ekološka pridelava.

Namizno grozdje – možna pridelava na vseh vinogradniških legah, zanimiva ekološka pridelava tolerantnih sort na oidij in peronosporo, zanimiva tržna pridelava (na trgu je zelo majhna ponudba ekološkega grozdja), prednost v vinogradniškem znanju. Možnosti predelave v sokove.

Jagode, maline, robidnice - primerne za večino leg, izrazito delovno intenzivne sadne vrste, ki na majhnih površinah dajejo zanimiv dohodek. Možna ekološka pridelava.

Fig - pridelava možna le na mikro klimatsko zelo ugodnih legah, delovno intenzivna zaradi obiranja. Zaradi velikih tveganj v deževnih letih (zakisanje) jo ne priporočamo v večjem obsegu. Možnost ekološke pridelave. Zanimiva kot sveža, sušena, figove marmelad, džemi, fige v sirupu...

Kaki - pridelava možna le na mikro klimatsko zelo ugodnih legah, brez močnih vetrov. Možnost ekološke pridelave. Zanimiva kot sveža in sušena.

Žižola – primerna za večino leg, delovno intenzivna zaradi obiranja. Ekološka pridelava je enostavna, saj do sedaj ni bilo težav z boleznimi in škodljivci. Ker je to premalo poznana sadna vrsta, je potrebna zanjo promocija.

Jablane – primerna za vse lege, priporočamo le pridelavo za lokalni trg, zanimive so na škrlup odporne sorte in ekološka pridelava.

Breske, slive, marelice – primerne dobre sadjarske lege, priporočamo pridelavo le za lokalni trg.

Dren - pozabljena sadna vrsta, ki pa ima velik potencial, ker je avtohtona na tem območju in ima veliko antioksidantov, vitaminov, mineralov. Velika priložnost za ponudbo sveže, predvsem pa predelane v sokove, sirupe, marmelade. Predlagamo postavitev enega ali več manjših nasadov z perspektivnimi sortami in odbranimi rastlinami z dobrimi lastnostmi v lokalnem okolju.

Murva – čeprav zelo prisotna ob hišah, se še ni uveljavila kot pomembna sadna vrsta. Zaradi bogastva antioksidantov, vitaminov, mineralov, se povečuje zanimanje zanjo. Zanimiva je posušena, ki se po zelo visokih cenah prodaja kot super hrana. Predlagamo postavitev enega ali več manjših nasadov s perspektivnimi sortami.

Oljkarstvo - samo na zelo ugodnih legah (npr. od Gorjanskega proti Brestovici, Brestovica) na manjših površinah, popestritev ponudbe na kmetiji in na dopolnilni dejavnosti na kmetiji. Nujno potrebno izbrati sorte manj občutljive na pozebo in odporne proti pavjemu očesu na vseh bolj vlažnih legah.

Sadjarstvo je možno kombinirati tudi z drugimi panogami. Če je sadovnjak v bližini hiše, je zanimiva dvonamenska raba s pašno živinorejo. Za vse sadovnjake razen jagodičje so

najbolj primerne kokoši, ki pa jih je potrebno zaščititi pred lisico, potepušskimi psi in ujedami. V visokodebelnih travniških nasadih so primerne tudi ovce.

Možna je kombinacija sadjarstva in oljkarstva z zelenjadarstvom predvsem v ekoloških nasadih, kjer je malo ali nič varstva pred boleznimi in škodljivci. V mladih nasadih je možna zelo pestra pridelava vrtnin in krompirja. Za večino sadnih vrst (razen jagodičja) bi bila primerna kombinacija z divjimi šparglji, ki so avtohtoni na Krasu.

4.4. Poljedelstvo

Njivske površine

Preglednica 9: Podatki o vrsti in deležu posamezne poljščine, ki jo kmetje prijavijo kot zahtevek pri uveljavljanju neposrednih plačil

vrsta poljščin	površine		število kmetij
	ha	%	
žita za pridelavo zrnja	11	16,5	56
pšenica	4		22
koruza	2		10
ječmen	3		14
ostala žita	2		10
krmne rastline	15	22	64
trave in TDM	9		51
ostale krmne rastline	2		13
Krompir	5	7,5	37
Zelenjava	17	25,5	118
Ostale neprijavljene kulture*	19	28,5	
SUPAJ	67	100	275

Vir: ARSKTRP 2015 *Vsa kmetijska gospodarstva ne oddajajo zahtevka, v RKG pa imajo vpisano njivo.

V občini Komen ni veliko njivskih površin, kjer bi lahko pridelovali poljščine, saj so površine primerne za njivsko rabo le v okolici vasi, na ostalih območjih pa širitev njivskih površin omejuje kraški relief in plitev skalnat teren. Širši izbor poljščin v pridelavi omejuje seveda tudi poletna suša in odsotnost virov vode za namakanje. Pridelujejo se v glavnem poljščine, ki rastejo preko zime (ozimna žita) in kulture s krajšo rastno dobo (zgodnji krompir), ki dokončajo svojo rast pred poletno sušo.

Velikost vseh sedanjih njivskih površin (le 67ha), daje slutiti, da je najbrž še več njivskih površin zatravljenih in bi jih lahko rekultivirali v njive, v kolikor bi za to obstajal ekonomski interes kmetij. Pridelava poljščin sedaj obsega le pridelavo za samooskrbo s krušnimi žiti in žiti za porabo za lastne živali. Pridelava krompirja je ravno tako za lastno porabo doma.

Perspektive pridelave poljščin

Kmetije bi lahko sedanjo pridelavo poljščin razširile kvečjemu na njivskih površinah, kjer se trenutno pridelujejo krmne rastline (15ha) in na morebitnih bivših njivskih površinah, ki so sedaj zatravljene in se vodijo kot trajni travniki.

Pridelava poljščin na tem območju je zaradi majhnih površin lahko ekonomična le v kombinaciji oz. kolobarju z zelenjadnicami ali morda zelišči, za kar pa potrebujemo vodne vire za namakanje. Na majhnih površinah pridelava poljščin omogoča dohodek le, če pridelek predelamo v izdelke na kmetiji. Brez namakanja pa je izbor poljščin omejen s sušnimi razmerami preko poletja.

V zadnjih letih se je zaradi velikih škod po divjadi zmanjšala pridelava tako žit kot poljščin. Pri načrtovanju lovsko gojitvenih načrtov bi morali vsi deležniki v prostoru v večji meri sodelovati pri iskanju rešitev za zmanjšanje staleža živali.

Izbir primernih poljščin so le prej omenjena **ozimna žita, predvsem krušna žita**, ki se jih lahko trži kot polizdelke (moka, zdrob) ali za predelavo kot domači kruh, pecivo ter se jih lahko trži na osmicah, na turističnih kmetijah in na tržnicah v lokalnem okolju. Za ta namen so primerna ozimna pšenica, pira, kamut, proso in ajda.

Pridelava **zgodnjega krompirja** za lastno porabo in tudi za lokalni trg (vrtci, šole) bi lahko bila tudi ekonomsko zanimiva in bi jo bilo smiselno spodbujati.

Med poljščinami, ki lahko dajo na manjših površinah zanimive tržne pridelke in so relativno odporne na sušo je tudi **industrijska konoplja** za pridelavo čaja iz vršičkov, semena za presno uporabo in stiskanje olja ter seveda stebel za vlakna.

Velja spodbujati pridelavo poljščin v kolobarju z zelenjadnicami, saj so površine za ekonomično pridelavo poljščin premajhne. Perspektiva pridelave poljščin je le v tem, da kmetije svoje pridelke predelajo v polizdelke in izdelke, najboljše na ekološki način, ki se najboljše in najlažje trži.

Sredstva bi bilo smiselno nameniti spodbujanju:

- pomoči pri registraciji dopolnilnih dejavnosti na kmetijah – nudenje podpornega okolja za čim bolj enostavne postopke (mletje žit, pekovski izdelki, predelava konopljinog olja, hladilnice, turistične kmetije...)
- opreme za predelavo žit – mlini, luščilci za piro, stiskalnice za olje, sušilnice (prednost naj imajo ekološke kmetije)
- stroji pri pridelavi – sejalnice, manjši kombajni za žita...
- vzpostavitvi namakalnih sistemov oz. spodbujanje manjših zajetij za namakanje zelenjadnic in poljščin oz. nudenje podpornega okolja občine pri administrativnih postopkih za pridobitve raznih dovoljenj
- spodbujanje povezovanja kmetovalcev pri predelavi in prodaji pridelkov in izdelkov

4.5. Zelenjadarstvo zdravilne rastline in zelišča

Glede na pedoklimatske razmere so za razvoj zelenjadarstva najbolj primerna območja doline Branice in Brestovice. Smiselna je pridelava zelenjave v kolobarju z žiti in poljščinami. Z zagotavljanjem rednega vnosa dovolj visokih vrednosti organske snovi v tla (organska gnojila, zeleno gnojenje, zastirke) lahko vzpostavimo boljše pogoje za

pridelovanje posameznih kultur. Posebno velik izziv bo verjetno predstavljalo zagotavljanje zadostnih količin vode za namakanje zelenjadarskih površin. Najbolj ekonomsko upravičen način namakanja je kapljično namakanje, ker je v tem primeru poraba vode najbolj racionalna.

Na ugodnih, od vetrov zaščiteneh legah (JV – JZ) bi bila možna tudi postavitve manjših plastenjakov ali pa nizkih tunelov za doseganje zgodnosti. Na ta način rastlinam zagotovimo zaščito pred nizkimi temperaturami in hkrati ustvarimo ugodne mikroklimatske pogoje za rast in razvoj rastlin.

Za ekološko pridelavo so primerne naslednje kulture: krompir, solata, čebula, česen, zeleni in vijolični špargelj, grmaste bučke, jedilne buče, radiči, endivija, blitva, koleraba, rdeča pesa, zelje, ohrovt...

Ostale zanimive kulture za ekološko pridelovanje bi še bile zdravilne rastline in zelišča, s katerimi bi, glede na pogoje pridelave na Krasu (veliko sončnih ur), tudi dosegali visoko kakovostne izdelke (hidrolati, eterična olja, čaji, kreme...), ki bi jih ponudili na lokalnem trgu in v okviru ponudbe na turističnih kmetijah. Primer dobre kmetijske prakse je ekološko pridelovanje sivke na Ivanjem gradu, kjer se vsako leto tudi odvija Festival sivke. V okviru festivala potekajo številne prireditve in delavnice za izdelovanje različnih izdelkov iz sivke. Na ta način lahko povabimo ljudi, da se aktivno vključijo v delavnice, spoznavanje kulturne in naravne dediščine Krasa in prijetno druženje.

Za obdelavo tal in vzdrževanje njivskih površin je seveda potrebna tudi ustrezna mehanizacija (specialni priključki). Smiselno bi bilo vzpostaviti strojni krožek, v okviru katerega bi se lahko izvajalo posamezne usluge za kmetije.

Pomembno je sodelovanje med vsemi zainteresiranimi zato so posamezne predstavitve s strani strokovnih služb in ogledi dobrih kmetijskih praks za vsak prostor zelo dobrodošli.

Glede na podatke iz preglednice 9 in glede na dane možnosti na Krasu je smiselno ekološko pridelovanje zelenjave za tržno usmerjeno pridelavo, kot tudi za samooskrbo posameznih gospodinjstev. Za vzpostavitev tržno usmerjene pridelave zelenjave je smiselno zaokroževanje zemljišč, kjer je to le mogoče.

Povpraševanje po ekološko pridelani hrani se povečuje, zato je smiselno ponuditi pridelke in izdelke iz kmetij v domačem okolju (zeleni zabožki, lokalne tržnice, prodaja na domu, manjše trgovine s ponudbo ekološko pridelane hrane).

4.6. Dopolnilne dejavnosti

Namen dopolnilnih dejavnosti na kmetiji je dejavnost, ki omogoča boljšo rabo proizvodnih zmogljivosti in delovnih moči kmetije ter pridobivanje dodatnega dohodka na kmetiji.

Na kmetiji se lahko opravlja naslednje skupine dopolnilnih dejavnosti :

- predelava primarnih kmetijskih pridelkov;
- turizem na kmetiji;
- predelava gozdnih lesnih sortimentov;
- prodaja kmetijskih pridelkov in izdelkov s kmetij;
- vzreja in prodaja vodnih organizmov;
- dejavnost, povezana s tradicionalnimi znanji na kmetiji, storitvami oz. izdelki;
- predelava rastlinskih odpadkov ter proizvodnja in prodaja energije iz obnovljivih virov;
- storitve s kmetijsko in gozdarsko mehanizacijo in opremo ter ročna dela;
- svetovanje in usposabljanje v zvezi s kmetijsko, gozdarsko in dopolnilno dejavnostjo;
- socialno-varstvene storitve

V skupinah dopolnilnih dejavnosti so navedene posamezne vrste dopolnilnih dejavnosti npr. peka kruha, predelava mleka, predelava zelenjave, sadja, turistična kmetija, proizvodnja in prodaja energije iz sončnega vira...

Dopolnilne dejavnosti se izvajajo v skladu z zakonom o kmetijstvu in uredbo o dopolnilnih dejavnostih na kmetiji ter v skladu z vso področno zakonodajo za posamezno vrsto dejavnosti, kot npr. zakon o gostinstvu, zakon o dohodnini, zakon o trošarinah, predpisi v zvezi s higienskimi standardi...

V občini Komen je po podatkih iz Ajpes-a sedaj registriranih 18 nosilcev dopolnilnih dejavnosti, od tega 13 turističnih kmetij in osmic, 5 predelav in prodaj kmetijskih pridelkov.

Za razvoj dopolnilnih dejavnosti na kmetijah je v občini Komen še veliko možnosti, predvsem v predelavi in turizmu.

5. OPREDELITEV PROBLEMOV PO PANOGAH IN ISKANJE CILJEV

Panoga	Najpomembnejši problemi	Najpomembnejši cilji
Živinoreja	<ul style="list-style-type: none"> - zaraščanje kmetijskih zemljišč, - prevelik delež neobdelanih ekstenzivnih kmetijskih zemljišč (gmajna) primernih za pašo živali, - nevarnost pojava naravnih nesreč (požari), - posestna struktura in razdrobljenost kmetijskih zemljišč - zahtevnost zakonodaje in omejitve pri gradnji objektov za potrebe reje živali, - razpoložljivost vode za kmetijsko pridelavo, - škode po divjadi 	<p>Pomoč kmetijam pri pridobivanju in upravljanju s kmetijskimi zemljišči, ki se zaraščajo na način:</p> <ul style="list-style-type: none"> - uvedba stimulativnega občinskega odloka o oddaji neobdelanih kmetijskih zemljišč v obdelavo kmetijam, ki imajo interes za izvajanje kmetijske dejavnosti, - uvedba protipožarnega predpisa, na zemljiščih v zaraščanju, z uvedbo obvezne kmetijske rabe zemljišč (paša, košnja), - spodbujanje združevanja površin v večje komplekse, - določitev primernih pogojev pri postavitvi objektov za kmetije, - spodbujanje kmetij k registriranju

		<p>dopolnilih dejavnosti na kmetiji in zagotavljanje finančnih sredstev za zagon dejavnosti,</p> <ul style="list-style-type: none"> - preučitev možnosti in interesa kmetov za ureditev skupnih predelovalnih prostorov (meso, mleko, volna), - iskanje možnosti občine za vključevanje društev in drugih organizacij v projekte, ki omogočajo razvoj in promocijo panoge, - spodbujanje, koriščenja obnovljivih virov energije za potrebe dejavnosti, vetrna energija, sončna energija, zbiranje meteorne vode v zbiralnike za vodo, lesena biomasa. - izvedba anket za pridobitev raznih informacij v korist razvoja podeželja,
Vinogradništvo	<ul style="list-style-type: none"> - nova zakonodaja glede obnov vinogradov ne spodbuja širjenje vinogradov na nove površine, - škode po divjadi 	<ul style="list-style-type: none"> - ohranjanje vinogradništva v občini, - organizacija dogodkov, kjer se predstavljajo vinarji
Sadjarstvo	<ul style="list-style-type: none"> - urejanje namakalne infrastrukture - cenovno neugodna voda za kmetijske potrebe - sadjarska dejavnost je kljub naravnim danostim slabo razvita (določitev ustreznih lokacij za sadjarstvo v občini in določitev primernih sadnih vrst), - razdrobljenost kmetijskih zemljišč - škode po divjadi 	<ul style="list-style-type: none"> - spodbujanje sadjarske panoge na območju, - možnost širjenja sadjarske pridelave v območje Brestovice in dolino reke Raše in Branice, - opredelitev lokacij v občini, ki so primerne za določeno sadno vrsto, - uvajanje sadnih sort, ki so primerne za Kras (odporne na sušo), - spodbujanje kmetij k registriranju dopolnilih dejavnosti na kmetiji in zagotavljanje finančnih sredstev za zagon dejavnosti, - preučitev možnosti in interesa kmetov za ureditev skupnih predelovalnih prostorov (npr. sušilnice),
Poljedelstvo	<ul style="list-style-type: none"> - razdrobljenost posestne strukture na še tako majhnih njivskih površinah, - večina njivskih površin je zatravljenih, tudi v zaraščanju, - v občini ni ustrezne mehanizacija za izvajanje določenih specialnih opravil na kmetijah (kombajn in sejalnice za žita) - škode po divjadi 	<ul style="list-style-type: none"> - uvajanje poljščin, ki so primerne za Kras (odporne na sušo) - predstavitev tehnik obdelave tal primerne za Kras, - zmanjševanje erozije z spodbujanjem setve prezimnih kultur
Vrtnarstvo	<ul style="list-style-type: none"> - namakanje, voda za kmetijske namene ni oproščena večine dajatev – ni ugodno, - brez namakanja ni možno načrtovati pridelavo zelenjave, - postavitve manjših plastenjakov za gojenje sadik zelenjave in za pridelovanje zelenjave na njivskih površinah - škode po divjadi 	<ul style="list-style-type: none"> - zagotavljanje pogojev za namakanje, priključki za kmetijsko vodo, - uvajanje zelenjadnic, ki so primerne za Kras (odporne na sušo): česen, čebula, šparglji (vijolični in zeleni) - spodbujanje gospodinjestev, k samooskrbi z zelenjavo, - organizacija raznih delavnic, ogledov dobrih kmetijskih praks, - uvajanje lokalno in ekološko pridelane hrane v prehrano v javnih ustanovah, - spodbujanje možnosti ekološkega vrtnarstva

Tržna organiziranost	- neinformiranost kmetov, - neorganiziranost pridelovalcev, - sistem podpor skupne kmetijske politike, - zahtevni administrativni postopki	- združevanje pridelovalcev s ciljem skupnega trženja, - sodelovanje s Tic za promocijo kmetijstva - skupna promocija Krasa in Brkinov
----------------------	---	--

6. ZAKLJUČKI:

Območje občine Komen zaradi svoje klimatske in geografske raznolikosti ne omogoča intenzivnega kmetovanja. Svoje prednosti lahko izkoristi v naravi čim bolj prijaznem kmetovanju - tudi ekološkem, pridelavi pridelkov in izdelkov visoke kakovosti, povezovanju s turizmom in krepitevi lokalne ekonomije v povezavi z ostalimi panogami. Nekaterih ukrepov, kot so ukrepi zemljiške in fiskalne politike, lokalna skupnost težko izvede v pričakovanem obsegu. Aktivno lahko v okviru finančnih zmožnosti in predvsem promocijskih aktivnosti pripomore k usmerjanju razvoja in razumevanju kmetijstva kot pomembne gospodarske panoge. Na področju predpisov na lokalni ravni bi veljalo razmisliti o uvedbi spodbud za preprečevanje zaraščanja, kar bi imelo pozitiven vpliv tudi na protipožarno varnost in o uveljavitvi predpisov, ki bi omogočali postavitev objektov za kmetijsko pridelavo (namakalni sistemi, vodna zajetja, objekti za rejo živine, objekti za pridelavo zelenjave...) in izvajanje dopolnilnih dejavnosti. S podporami je potrebno spodbujati kmetijsko pridelavo, ki bo omogočila povečanje samooskrbe in zagotavljanje dohodka na kmetijah. Podpore je smiselno nameniti npr. za ureditev pašnikov, namakanje kmetijskih površin, ureditev skupnih predelovalnih obratov, nakup specialne mehanizacije za več uporabnikov, organizacijo promocijskih dogodkov, pridelavo za namene oskrbe javnih ustanov z lokalno pridelano hrano in podporo pri pridobivanju znanj na tehnološkem področju in področju trženja lokalnih pridelkov. Pri dodelitvi sredstev je potrebno še posebno pozornost nameniti mladim prevzemnikom kmetij. Predlagamo še, da lokalna skupnost, v skladu z možnostmi, tudi na področju škod po divjadi podpira zavzemanje kmetovalcev za zmanjšanje populacije divjadi.

Pripravili:

Tomaž Volčič, dipl.inž.zoot.

Majda Brdnik, univ.dipl.inž.agr.

Anka Poženel, univ.dipl.inž.agr.

Mag.Ida Štoka, univ.dipl.inž.zoot.

Jana Bolčič, univ.dipl.inž.agr.

Irena Vrhovnik, univ.dipl.inž.agr.

Vončina Jože, univ.dipl.inž.zoot.
vodja oddelka za kmetijsko svetovanje